

大陸高水平大學國際化發展現狀研究

——基於四年“大學國際化水平排名”與數據統計

閔月勤 張爽

[提要] 通過“大學國際化水平排名”研究四年的排名和數據統計分析，我國大陸高水平大學國際化發展在教育主管部門和大學層面得到了廣泛共識，幾乎100%樣本大學制定了國際化發展戰略，過半大學在人才培養目標中提出了明確的國際化人才培養要求，在教師晉升方面具有明確的國際化規定，中外合作辦學發展迅猛。我國大陸高水平大學國際化發展基本規律是“985工程”建設大學好於“211工程”建設大學，東部經濟發達地區大學好於中西部地區大學，位於北京、上海、廣州等城市的大學好於其他城市的大學。呈現的特點是，從大學層次類型到學校所處地區、城市經濟發達程度都呈現強者恆強的階梯狀態，存在著從學校地域、層次類型到各個指標之間的不平衡，綜合性大學與工科為優勢學科大學發展最好，高平行業特色性大學潛力很大，各類型各層次大學都有自己的個性，整體國際化水平偏低。適應國際化發展新時期需要，我國大學國際化發展的短板是還不能適應國際化人才培養的需要，國際化基礎建設包括外文網站建設、運行機構等都有很大提升空間，區域國別研究機構設置還很少且不平衡。

[關鍵詞] 高水平大學 國際化 評價 指標體系 排名

[中圖分類號] G649.2 **[文獻標識碼]** A **[文章編號]** 0874-1824(2017)02-0098-11

2016年，《關於做好新時期教育對外開放工作的若干意見》為我國大學國際化發展指明了方向，即新時期我國大學國際化發展要注重提升質量和水平，走內涵發展道路。研究我國大陸高水平大學國際化發展的現狀，明確國際化發展的優勢與短板，是我國高水平大學國際化提升水平、健康發展的必要前提。

一、評價指標體系的優化

科學可信的評價依靠科學完善的評價指標體系。2016年，在前面三年排名研究的基礎上，本研究廣泛徵求了不同類型大學、教育主管部門、國內外評價研究專家的建議，還專門赴北京、上海、香港、澳門等城市，到各級主管部門、同濟大學、香港大學、香港城市大學、澳門大學等十

多所不同類型大學進行了調查研究，形成了更加科學完善的指標體系（見表 1）。

表 1 大學國際化水平評價指標體系（2016 版）

一級指標	二級指標	主要觀測點
學生國際化	來華留學生（一學期及以上全日制）	來華留學生佔在校生比例；留學生層次及人次；留學生專業及人次
	派出學生	交流學生人次（一學期以上）；學生層次以及人數
	就業國際化	2015 年畢業生海外升學數及佔畢業生比例；在三資企業就業人數以及佔在校生比例；海外校友會數
教師國際化	交流	出國參加國際會議人次；國外講學、進修人次；國外合作研究人次
	構成	外籍教師佔學校教師比例；聘請海外名譽、客座教授人數；國外獲得博士學位的專任教師人數；國外學習、工作經歷的人數（一年以上）；在國際組織、刊物國外大學任職的人次；高端外國專家項目人數；外專千人計劃人數
	晉升	教師職稱評定是否有國際背景要求
教學國際化	課程	非語言類專業使用外語授課課程數；通過國際認證專業數；與國外學習經歷互認專業數；外文選課系統
	合作辦學	機構數與項目數；合同數（2011～2015）
科研國際化	研究	國際合作項目數；來自國外科研經費（人文社科）；
	成果與平台	國際合作發表論文數；國外獲得專利數；中外聯合實驗室、基地等數量及名稱
文化交流	國外	孔子學院數
	國內	區域國別研究機構數
國際顯示度	綜合	QS 世界大學排名；US-NEWS 排名
	專項	ESI 前 1% 的學科數；Google 數據；
國際化保障	經費	學校年度預算中國際交流經費及佔學校年度總經費比例
	機構與人員	二級學院是否有外籍院長（系主任）及比例；校級專職外事管理人員數
	平台建設	來華留學示範基地建設單位
	信息資料	圖書館外文書刊數及比例；國外數據庫數量
	國際化校園	校內標語、指示牌使用中外文；學校二級單位在用外語網站；舉辦國際會議數；諾貝爾校園行人次；舉辦國際大中型文化活動數
特色項目	高校國際化示範學院	
	海外分校	
	其他（請簡短說明）	

與前三年比較，一級二級指標基本穩定，主要變化是依據專家們建議，調整了部分觀測點，增加了教育部、科技部、國家外國專家局主導實施的與大學國際化發展相關的項目作為觀測點，以確保評價數據的權威性，使評價結果更有區分度和引導性。最大變化是增加了特色項目，旨在鼓勵大學在國際化發展中特色化個性化發展。

二、研究樣本與方法

我們處於一個大數據時代，而大數據的基本特徵就是全樣本研究。^②本研究樣本是 115 所“985 工程”建設大學、“211 工程”建設大學和教育部直屬高校。樣本學校都是我國大陸地區最高水平的大學，其國際化發展可以代表大陸大學的國際化發展水平。在研究中，我們始終都是全樣本採集數據。

本研究評價指標體系是按照調查法、資料法，經多次研討確定，指標體系各項權重按照層次分析法經過專家打分確定，數據收集統計完成，按照歸一法排序。

本研究數據獲得渠道是政府與機構發佈、教育主管部門官網公佈、樣本學校官網公佈、樣本學校提供與至樣本學校調研相結合。以官方發佈、主管部門官網、樣本學校官網公佈為主，以學校提供、至學校調研為輔。國外數據來自有關國際機構官網、Web of Science 等。數據統計時間依據指標的具體情況為 2011 至 2015 年五年數據和自然年當年數據。數據收集完成後，課題組進行了檢查確認核實，然後統計。

本研究從政府部門、教育主管部門官網、樣本學校官網獲得數據都是 100% 獲得率，這部分數據為學生國際化、科研國際化、文化交流、國際顯示度等四個完整的一級指標，一級指標教師國際化中的四個二級指標，二級指標中外合作辦學機構與項目數、校園網情況、孔子學院開辦情況。此外也採用了谷歌數據、Web of Science 數據等。區域與國別研究機構、經費保障、課程國際化等數據以學校提供和課題組查詢為主。數據採集注重更多採用官方數據、可查數據，具有權威性和全面性。

三、大陸高水平大學國際化發展現狀與特點

如前所述，由於本研究樣本均為原“985 工程”建設大學、“211 工程”建設大學以及教育部直屬高校，是我國大陸地區最高水平的大學群體，故本研究稱之為大陸高水平大學。

依據 2016 年採集的數據統計、排名結果分析，我國大陸高水平大學國際化發展呈現如下現狀與特點：

表 2 2013 ~ 2016 年國際化水平排名前 10 位高校

總排名	2013 年	2014 年	2015 年	2016 年
1	清華大學	清華大學	北京大學	北京大學
2	北京大學	北京大學	清華大學	浙江大學
3	復旦大學	浙江大學	浙江大學	清華大學
4	浙江大學	上海交通大學	復旦大學	上海交通大學
5	上海交通大學	復旦大學	上海交通大學	復旦大學
6	同濟大學	北京師範大學	同濟大學	同濟大學
7	南京大學	南京大學	南京大學	華科技大學
8	廈門大學	廈門大學	華科技大學	華東師範大學
9	北京師範大學	華科技大學	中山大學	南京大學
10	中國人民大學	中國人民大學	武漢大學	廈門大學

資料來源：2013 ~ 2016 年度“大學國際化水平排名”

(一) 大陸高水平大學國際化發展呈現強者恆強狀態。基本規律是“985 工程”建設大學好於“211 工程”建設大學，東部經濟發達地區大學好於其他地區大學，位於北京、上海、廣州等城市的大學好於其他城市大學。

圖 1 2016 年各單項排名前 10 位高校中“985 工程”建設大學的比重

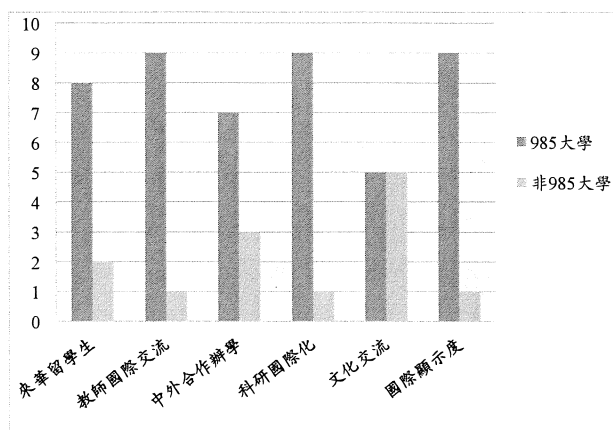


圖 2 總排名中前 10 位大學城市分佈情況

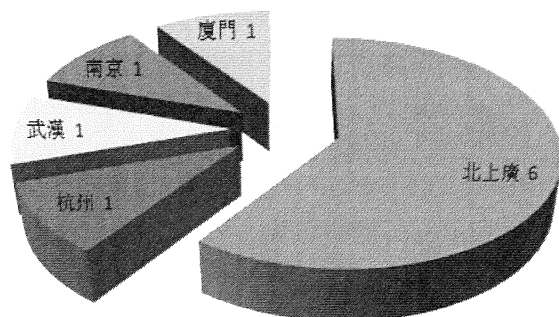
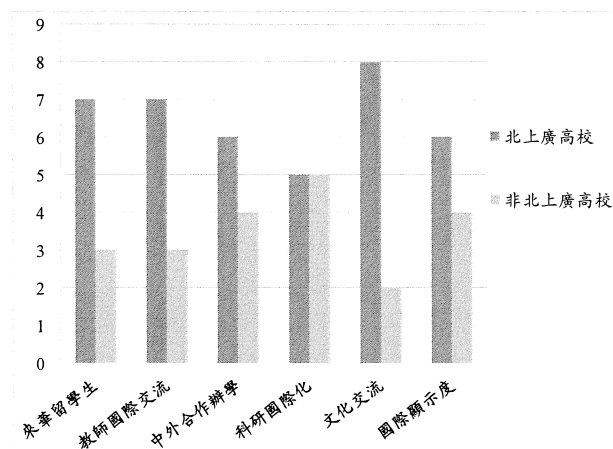


圖 3 單項排名前 10 位大學分佈



資料來源：西南交通大學 2016 年“大學國際化水平排名”

本研究始於 2013 年，從表 2 我們可以看出，四年來位居前 10 位的始終是我國“985 工程”建設大學，儘管各校名次略有不同。

圖 1 顯示，2016 年各單項排名處於前 10 的大學，教師國際交流、科研國際化、國際顯示度前 10 均為“985 工程”建設大學，來華留學生排名前 10 有八所為“985 工程”建設大學，中外合作辦學排名前 10 有七所為“985 工程”建設大學，文化交流排名前 10 有六所為“985 工程”建設大學。

“985 工程”建設大學是我國大陸為建設若干所世界一流大學實施的國家戰略，進入工程建設的大學都是我國高等學校的佼佼者，在排名中的表現說明了在我國大學國際化發展中，“985 工程”建設大學依然處於領先地位，這與他們在國家高等教育領域的地位是相符合的、呈正相關。

從排名看，經濟發達地區大學排名明顯高於中西部經濟欠發達地區大學，呈現明顯階梯狀。總排名前 10 位的大學中，六所處於北京、上海和廣州市，杭州、南京、武漢、廈門市各一所，共有九所大學位於東部經濟發達地區，中部地區僅有一所大學。這也說明，大學國際化發展與所在地區的經濟發展水平正相關。

各單項排名前 10 位大學中，文化交流排名有八所北上廣高校，來華留學生排名、教師國際交流排名有七所北上廣高校，中外合作辦學和國際顯示度排名有六所，科研國際化五所。各單項排名中，都僅僅有一至二所中西部大學（見圖 3）。即使同層次類型大學，國際化發展也因地域不同

而呈現東、中、西部差異，經濟發達地區的“985工程”建設大學比中西部地區“985工程”建設大學國際化水平高，顯示了經濟發達對大學國際化發展的有力支撐（見圖4、圖5）。在39所“985工程”建設大學中，中西部大學有11所。28所北上廣及東部發達地區“985工程”建設大學在總排名前50位中，從2013年到2016年都佔據絕對優勢，中部和西部則落差很大。

圖4 “985工程”建設大學地區分佈

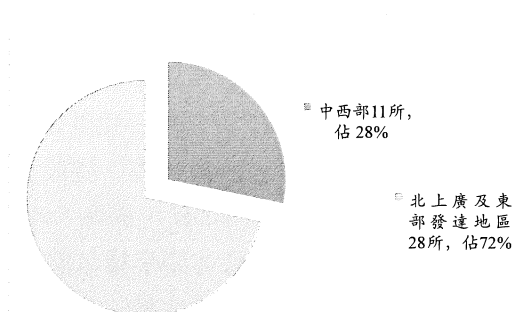
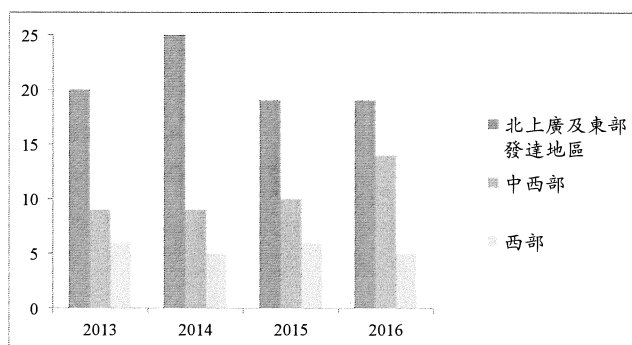


圖5 2013～2016年總排名前50位中“985工程”大學分佈



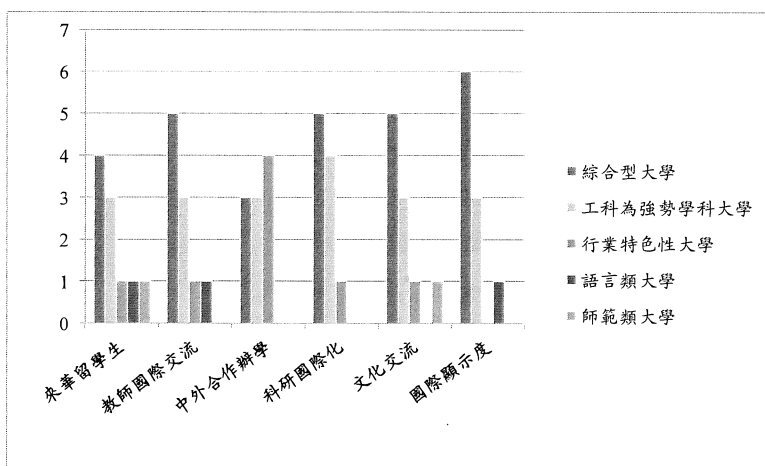
資料來源：2013～2016年度“大學國際化水平排名”

（二）工科為優勢學科大學在國際化發展中表現突出

在我國大陸一流大學行列中，傳統以工科為強勢學科的大學如清華大學、浙江大學、上海交通大學、華中科技大學、同濟大學、西安交通大學、東南大學等在大學國際化發展中表現突出，排名靚麗。四年的排名結果顯示，這些大學從總排名到各個專項排名都是處於前10位居多，極少有專項排名低於前20位，來華留學生、教師國際交流、中外合作辦學

生、教師國際交流、中外合作辦學、科研國際化、國際顯示度幾個重要指標都具有絕對優勢。這一結果顯示，我國高等工程教育質量得到了世界範圍的認可。這些大學將成為我國大陸大學國際化發展的主力軍，是我國科學技術走出國門的主要力量。

圖6 2016年各專項排名前10位分佈



（三）不同層次類型大學在國際化發展中彰顯了不同側重與個性

四年排名結果顯示，我國大陸高水平大學在國際化發展進程

資料來源：西南交通大學2016年“大學國際化水平排名”

中，各層次各類型大學都有自己的鮮明個性。在所有各項排名中，“985工程”建設大學總體表現最好，每項排名的前20位985工程建設大學都獨領風騷，表現了大陸最高層次大學的綜合實力；而在文化交流中，綜合類大學、語言類、師範類大學排名比較靠前；國際學生排名，綜合類、師範類、工科為優勢學科大學排名靠前；中外合作辦學、科研合作排名則工科為優勢學科的大學、高水平行業特色型大學排名靠前。從大學類型看，各專項排名前10位的大學見圖6。

（四）高水平行業特色型大學國際化發展潛力較大

高水平行業特色型大學特指高等教育管理體制改革前隸屬於國務院某個部委（比如工業和信息化部、國土資源部等），具有顯著行業辦學特色與突出學科群優勢的大學。^③這些大學一般於2000年劃歸教育部直屬。在教育部直屬高校中，有39所原來中央部委屬高校，也就是我們常說的高水平行業特色型大學。這些高校在長期的辦學實踐中，積累了豐富的辦學經驗，為我國各行各業科技進步、行業關鍵技術問題解決做出了重大貢獻，在國際化發展中、特別是在中外合作辦學中表現出色，展示了我國高等工程教育在世界範圍內的影響和實力。

統計2013年至2016年四年的排名情況發現：高水平行業特色型大學國際化發展迅速。在總排名前30位中雖然行業特色型大學不多，但是呈現穩步增長態勢（2013年，進入前30的行業特色型大學僅有兩所，2015年就達到四所）。各專項排名前30位中學，高水平行業特色型大學也是逐年增多。統計2014至2016年各專項排名前30位可知，來華留學生排名進入前30位的行業特色型大學已經從2014年的三所升至2015年的五所，教師國際交流由兩所上升至六所，中外合作辦學由四所上升至八所。統計各專項排名20至40位的情況，高水平行業特色型大學佔據的名次更多。

高水平行業特色型大學大多是理工農醫學科為優勢學科的大學，在大學國際化發展中態勢良好，特別在中外合作辦學成績突出，是我國高等工程教育質量得到世界範圍認可的體現，同時可以預見，高水平行業特色型大學將是我國大學國際化發展的中堅力量，潛力強大。

（五）大陸大學整體國際化水平偏低

國際顯示度是本研究的原創性一級指標。我們認為，對大學國際化發展進行評價必須關照到現有的知名國際評價體系和結果，一所大學在這些評價體系中的位次本身就是國際化程度的最好體現。為此，本研究2016年使用了QS世界大學排名和US-NEWS世界大學排名，各大學進入ESI前1%學科數以及谷歌數據。其中谷歌數據是查閱樣本大學一年來在谷歌搜索引擎上面出現的次數。在QS世界大學排名中，我國大陸僅有25所大學進入前500位，最高的清華大學在25位，^④US-NEWS世界大學排名最高的是北京大學39位，僅有26所大學進入前500位，^⑤我國大陸大學的國際顯示度整體偏低。

國際顯示度低直接反映的就是國際化程度偏低，與我國世界第二大經濟體的地位很不相稱，我國大陸大學國際化發展的道路還很長任務很艱巨，好在走國際化發展道路已經成為我國大陸大學和教育主管部門的共識，許多學校都制定了專門的國際化發展規劃，各類型大學國際化發展都很快。

（六）發展極不平衡

首先，地域不平衡。四年的各項排名中，處於前十位的大部分高校都是北上廣、東部經濟發達地區的高校（見前面圖2、圖3）。東部高校的國際化程度明顯高，各項排名顯著高於中西部，中部總體上又高於西部。東、中、西部高校的國際化發展水平呈現明顯的階梯狀態，東部最高、中部次之、西部最低，發展不平衡。

其次，院校之間發展不平衡。即使同在一個地區，由於學校層次不同，存在著規模、隸屬、學科設置等方面的不同，國際化水平也存在明顯差距，各校之間總排名最大差距達到幾十位。以四川省內三所教育部直屬高校為例，同樣在四川省內、同樣是教育部屬高校，排名差距也明顯（見表3）。

表3 四川省三所高校部分國際化排名情況 (2014 ~ 2016)

	總排名			來華留學生			教師國際交流			科研國際化			文化交流			國際顯示度		
	1	2	3	1	2	3	1	2	3	1	2	3	1	2	3	1	2	3
四川大學	19	19	24	40	30	29	12	7	34	8	11	13	17	20	17	29	20	16
電子科技大學	52	28	26	47	40	42	47	21	27	85	37	29	74	28	76	38	15	32
西南交通大學	31	52	47	53	48	61	22	19	26	42	47	59	64	36	38	57	82	55

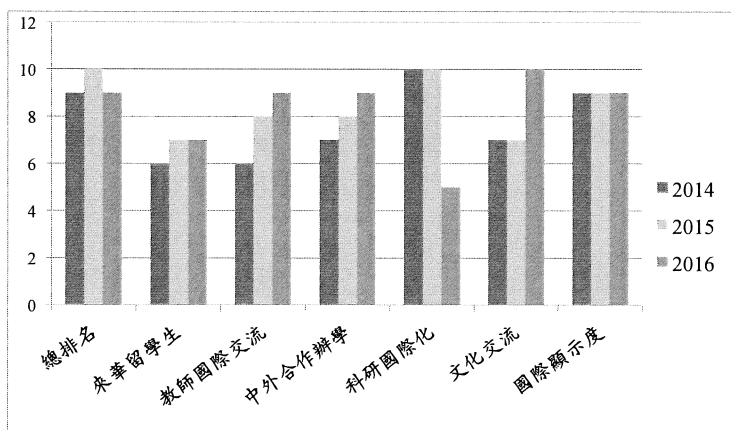
資料來源：2014~2016年大學國際化排名。表中1代表2014年排名，2為2015年排名，3為2016年排名

其三，學校類型不同發展不平衡。從學校類型看，各項排名中綜合型大學、以工科為強勢學科的大學均表現突出，師範類大學在樣本學校中個數較少但在學生、教師國際交流、文化交流、國際顯示度中表現都比較好。

其四，各個指標之間發展不平衡。中外合作辦學和科研國際化中以工科為強勢學科大學表現最好；教學國際化、國際顯示度是所有指標中最弱的；教師國際交流指標中，無論合作研究還是受聘國外講學、赴國外進修，樣本大學都是接受大於派出；來自國外的科研經費非常少。

總之，我國大陸高水平大學國際化發展總體發展很快，呈現強者恆強的階梯形態，“985工程”建設大學好於“211工程”建設大學，東部大學好於中西部大學，中部高校強於西部高校；傳統以工科為優勢學科的大學表現靚麗；高水平行業特色型大學國際化發展潛力較大；各類大學國際化發展因學校層次、類型、學科不同而各具風采，同時存在著地區、學校層次類型以及各個指標間的極不平衡；工科為優勢學科的大學以及高水平行業特色大學的表現證實了我國高等工程教育質量得到世界認可。但是，儘管我國大學已經擁有國際化發展觀念、各個大學幾乎都

圖7 2014 ~ 2016年專項排名中綜合大學與工科優勢大學前10位數量對比



資料來源：2013 ~ 2016年度“大學國際化水平排名”

制定了國際化發展規劃，在教育對象國際化、內容國際化以及手段國際化方面程度還很低，國際化發展水平還很低，我國大陸大學國際化發展任重道遠。

從四年排名研究的總體情況看，我國大陸高水平大學的國際化發展也呈現了一些新的變化，同時也呈現了一些新的規律。

第一，各大學都加快了國際化發展步伐，雖然總體上處於前列的大學基本穩定，但是誰也沒有“固若金湯”的江山。從總排名看，處於前列的大學都是我國最優秀的大學，這個態勢基本穩定，但是誰也沒有辦法穩居自己位次，最優秀大學的領頭羊名次還是會被撼動，第一梯隊已經開

始鬆動。來華留學生、教師國際交流、中外合作辦學專項排名也是這種情況。

第二，中西部工科為優勢學科大學進步很快。華中科技大學繼 2015 年排名上升後，2016 年再次上升位到第七名；電子科技大學由 2014 年的 52 升至第 26 位，西安交通大學由 2015 年的 27 名升至第 17 名。

第三，各項排名居前列者越來越集中並穩定於綜合大學和工科為優勢學科的大學。見圖 7。

第四，國際化程度高的大學並不一定都是綜合競爭力強的大學。暨南大學是我國著名僑校，隸屬於全國僑辦，鄭州大學是河南省唯一的“211 工程”建設大學，這所大學綜合競爭力也不及許多大學，但在大學國際化方面都表現比較突出。華東師範大學總排名 2016 年上升至第八名，作為師範類大學，綜合競爭實力顯然不敵綜合類大學和以工科為優勢的大學。

第五，排名在前後段的學校都相對比較穩定，中間段學校每年名次變動相對較大。從四年排名研究看，處於排名前後兩端的大學名次雖然也有變化，但總體變化不大，而處於中間名次的大學變動較大，甚至出現上下幾十名的波動。

四、我國大學國際化發展的短板

從四年研究的數據收集看，我國大陸高水平大學國際化發展迅速，對於國際化發展的重要性各個大學師生都取得了高度共識，幾乎 100% 的大學都制定了專門的大學國際化發展戰略，一半以上大學的人才培養理念都具有國際化視野，幾乎所有大學對教師隊伍都提出了明確的國際化要求，各大學負責國際交流的機構越來越健全、專職人員越來越多，中外合作辦學發展如火如荼，海外分校的紛紛設立使我國大學實現了從“引進來”轉變為“走出去”重要轉折。可以說成績斐然，發展迅速。但是，面對《關於做好新時期教育對外開放工作的若干意見》對提升教育對外開放質量和水平的要求，我國高水平大學在取得可喜發展成績的同時，必須面對國際化發展中存在的明顯短板，促進國際化健康發展。

第一，我國大陸大學的國際化發展還不能滿足培養國際化人才的需要。

大學的根本任務是培養人才。我國大學國際化的最重要目標也是培養大批愛華、友華、親華的國際友人，培養大批具有國際視野、具有國際競爭力的人才。但是，我國大陸高水平大學的國際化發展還不能適應培養國際化人才的需要。

首先，來華留學生規模偏小。來華留學生規模大小，一方面體現了我國經濟發達程度，另一方面也體現了我國大學人才培養的國際化程度、專業學科的國際認可度。從表 4 可知，面對動輒幾萬人的大學規模，我國高水平大學留學生規模還很小，不能滿足我國培養大批知華、友華、愛華國際學生的需要。

表 4 116 所大學留學生情況（單位：人）

本科		碩士		博士		學歷生		非學歷生	
總數	平均	總數	平均	總數	平均	總數	平均	總數	平均
58,972	508	26,742	228	11,172	96	96,615	833	107,834	930

資料來源：教育部官方以及各校提供

2015 年樣本大學有效數據顯示，來華留學生佔在校生比例平均為 4.10%，2016 年平均比例為 5.35%，這一比例距離歐美發達國家普遍為 10%～20% 的比例差距較大。如，澳大利亞留學

生佔在校生總數比例平均達到了 19.8%，英國為 16.9%；非英語（課程）國家的法、德等國也超過了 10%。

其次，教師隊伍國際化程度偏低。首先是國際教師比例偏低。教師是人才培養的實施者，一支高水平的國際化的教師隊伍是培養國際化人才的重要保障。本研究所指國際教師，是指在我國大陸大學任教半年以上的、外國國籍或者已經加入外國國籍的華裔教師。國際教師是衡量大學國際化程度的一項重要指標，英國《泰晤士報高等教育副刊》和 QS 公司發佈的世界大學排名都將其納入了評估體系，本研究也將這項指標作為教師國際化的重要觀測點。這是因為，國際教師不僅能擴大大學的國際視野，同時也能在教學、科研、管理等方面帶來國際上的先進理念和方法，對大學培養國際化人才起到不可替代的作用。但是，我國高水平大學擁有的外國國籍教師非常少，統計提供有效數據的大學，2015 年平均每校擁有外籍教師 62 人；2016 年平均每校擁有外籍教師 68 人。這與國外高水平大學教師隊伍國際化已經成為常態，教師隊伍有缺即面向全世界招聘差距巨大，也還不能滿足我國國際化人才培養的需要。截至 2015 年 12 月 31 日，北京大學擁有國際教師 83 人，佔在校教師比例 3.2%，^⑥與部分境外大學相比也存在很大差距，見表 5。

表 5 北京大學與國外部分大學國際教師比例比較

校名	國際教師比例 %
北京大學	3.20
聖安德魯斯大學	41.30
巴黎綜合理工大學	43.23
奧克蘭大學	31.50
亞琛工業大學	11.98
維也納大學	38.90
早稻田大學	13.30
悉尼大學	47.35
蒙特利爾大學	31.39
密歇根州立大學	21.55

資料來源：《北京大學 2015 人力資源發展報告》，
國外大學數據來自各大學網站查詢統計

其次，教師隊伍中國外獲得博士學位比例偏低。教師隊伍中擁有國外學位專任教師的比例是教師隊伍國際化程度的重要觀測點和標誌。近幾年，我國大學新進教師基本都是博士畢業，教師隊伍中博士學位比例提升很快，如北京大學專任教師隊伍中擁有博士學位的教師已經達到 87.6%，境外高校獲得學位的教師已經達到了 755 人，佔比 29%。^⑦樣本學校有效數據顯示，平均每校有 165 人在國外獲得博士學位，最少的學校僅有九人，平均不到教師隊伍的 10%。

當然，教師的國際化程度不足還表現在國際學術交流不足、與國外合作科研不足，等等。

第二，國際化基礎建設提升空間很大。

新時期大學國際化發展將走向內涵式發展，注重質量，提高水平，這就要求大學國際化發展必須既仰望星空更腳踏實地，既要具有遠大目標，服務國家發展戰略和外交大局，又要重基礎重細節，重視大學運行機制的與國際接軌。

國際化發展必須既仰望星空更腳踏實地，既要具有遠大目標，服務國家發展戰略和外交大局，又要重基礎重細節，重視大學運行機制的與國際接軌。

（一）擁有外文選課系統的大學寥寥無幾

要擴大留學生規模，需要更好地為留學生服務，創造使之方便學習的條件，培養知華友華愛華的國際學生，畢竟來華留學生大部分工作語言還是英文等外文，會中文的僅僅是一部分。為此，本研究專門設置了這個觀測點，但是，擁有外文選課系統的大學比例非常低，可謂寥寥無幾，僅有區區 19 所大學有外文學科系統。

（二）各大學外文網站建設不盡人意

校園網是國外學者學生瞭解一所大學的重要信息平台，是大學展示辦學實力、擴大國際學術影響的重要窗口，是大學國際化軟實力建設的重要內容。為了瞭解各大學校網外文網站設立情況，本研究於 2016 年 7 至 9 月先後兩輪查詢了 115 所樣本大學的校園網外文網站建設情況，主要查詢內容：有無外文網站；有幾種語言的外文網站；是否僅僅是鏈接（如點擊就是國際處）；內容最近更新時間；欄目數量（寫出欄目名稱）；除學校新聞，有無學校教學、科研、教師介紹內容或欄目；有無招生欄目；有無教師、專家招聘專欄。調查結果：115 所樣本大學外文網站建設不平衡、不理想。

首先，擁有率高，差異很大。在 115 所樣本大學中，有 93 所大學擁有外文網站，22 所大學沒有，九所以上大學建有兩種以上外語的網站，三所大學直接跳轉大國際處網頁，各地區、學校類型不同，建設情況差異很大。

其次，內容更新不太及時。在 93 所大學中，有 48 所佔 52% 的大學外文網站內容能夠做到及時更新，基本做到學校的大事定期通過英文網站來傳遞宣傳。還有 45 所大學的外文網站沒有及時更新，佔比 48%。2016 年前七個月，有 19 所高校外文網頁沒有任何更新，成為僵屍網頁。

其三，地域差異明顯，東部高校校際外文網站建設率最高。根據傳統區域劃分，115 所樣本高校中，東部有高校 68 所、中部 25 所、西部 22 所。其中，東部有 60 所高校建有外文網站，佔東部高校總數的 88%；中部有佔 72% 的 18 所高校建有外文網站，西部有佔 68% 的 15 所高校建有外文網站。外文網站建設率最高的是東部高校，然後是中西部高校。

其四，從學校層次看，“985”大學校級門戶外文網站建設情況最好。115 所樣本高校中，含 112 所“211”高校、75 所教育部直屬高校和 38 所“985”高校。其中，91 所“211”高校建有外文網站，佔“211”高校總數的 81%；69 所教育部直屬高校建有外文網站，佔比 92%；36 所“985”高校建有外文網站，佔比 95%。相比而言，“985”高校校際門戶外文網站建設情況最好，教育部直屬高校與“985”高校在校級門戶網站建設的差距已不明顯。

（三）運行機制還不能與國際接軌

我們的國際化發展關注了理念的確立、關注了規劃制定、關注了實施保障，卻忽略了國際化的基礎——運行機制與國際接軌，即首先在行政系統實現運行國際化。目前的行政系統粗放低效、服務不到位不精細，缺少應有的國際範兒，會影響到我們的國際化發展。如國外網上諮詢有問必答，我們還做不到；國外郵件每封必回，我們做不到；與國外預約事項遵守約定不隨意改變，我們很難做到；到國外訪問一定充分提前預約，我們做不到；等等。

第三，我國大學的區域國別研究機構數量少、不平衡

區域國別研究是大學 21 世紀的新使命，是服務國家戰略和外交大局的迫切需要、是培養國際化人才的重要平台。本研究調查了各個樣本大學的區域國別研究機構設置情況，發現我國大學的區域國別研究機構數量少、不平衡，還不能適應國家和人才培養的需要。

依據本研究調查，115 所大學共有區域國別研究機構 417 個。其中，國別研究機構 178 個，區域研究機構 239 個。這些研究機構還存在著數量少、研究對象和研究內容均不平衡的現狀。還不能適應服務國家發展戰略和外交大局的需要，不能適應服務“一帶一路”戰略的需要。

五、未來我國大陸高水平大學國際化發展的建議

隨著《關於做好新時期教育對外開放工作的若干意見》頒佈實施，我國教育對外開放已經進

入了一個新時期，注重內涵發展，提升教育開放質量，服務國家發展戰略和外交大局是今後我國大陸高水平大學國際化發展的方向。

首先，要建立健全學校國際化發展戰略的落實機制。管理學告訴我們，戰略規劃制定、執行和評估是一個完整的閉環，科學合理的規劃必須通過監督實施落到實處才算完成使命。各大學需要在真抓實幹、做成做優方面狠下功夫，提高規劃的執行力。

其次，大學是人才培養的場所，人才培養是大學的基本功能。大學國際化發展的目的是通過培養大批具有國際視野和國際競爭力的人才、大批愛華友華親華的國際友人來服務國家發展戰略和外交大局的。各大學在國際化發展過程中要努力聚焦國際化人才培養，優化國際化人才培養環境，創造適應國際化人才培養的氛圍，創建適應國際化人才培養的教學基礎建設，使我們的教師隊伍、教學條件、校園環境都能勝任國際化人才培養的需要。

第三，我們的國際化發展一定要既仰望星空又腳踏實地，注重管理運行機制等基礎的建設提升，改變粗放管理模式，從交流溝通方面先具有國際風範，使國際化健康發展；建立健全各大學外文網站，服務國際化人才培養需要，向國外學者學生展示大學辦學水平，成為國際學者學生瞭解大學的重要平台和窗口。

第四，積極研究制定促進我國大學國際化個性特色發展的政策措施，鼓勵我國大學國際化發展百花齊放；積極研究制定促進我國大學國際化內涵發展的政策措施，使我國大學國際化發展質量不斷提升。

第五，服務國家發展戰略和外交大局需要，服務“一帶一路”戰略需要，積極創辦區域國別研究機構，積極參與參加國際學術組織，積極創建以我國為主導的國際學術組織，向世界擔負起經濟大國應有的責任和義務，提升我國國際形象，為人類和平、包容、共享發展作出貢獻。

①參見中共中央辦公廳、國務院辦公廳：《關於做好新時期教育對外開放工作的若干意見》，2016年2月10日印發。

②參見維克托·邁爾-舍恩伯格、肯尼斯·庫克耶：《大數據時代》，盛楊燕、周濤譯，杭州：浙江人民出版社，2013年，第29頁。

③參見王亞傑：《關於行業特色型大學建設的思考和建議》，北京：《中國高等教育》，2009年第5期。

④參見：《2015~2016 QS 世界一流大學排名榜單》，百度文庫，<https://wenku.baidu.com/view/5d485888c5da50e2524d7fb1.html>，2015年9月22日。

⑤參見中國教育在線：《2016 USNEWS 世界大學排名》，http://www.gol.edu.cn/news_12683/20151010/t20151010_1002312.shtml，2015年10月10日。

⑥⑦參見北京大學人事部：《北京大學人力資源發展年度報告（2015）》，見北京大學網站，<http://hr.pku.edu.cn/document/20160202141357115773.pdf>，2016年5月2日。

作者簡介：閔月勤，西南交通大學大學國際化評價研究中心教授，博士；張爽，西南交通大學大學國際化評價研究中心講師。成都610031

[責任編輯 桑海]